



# Código de Conduta e Ética

## 1 Introdução

A LDSOFT é a maior empresa brasileira provedora de soluções de software em Propriedade Intelectual. Desde 1993 atuando no mercado, possui mais de 2 milhões de processos controlados nos nossos sistemas, com mais de 2.800 usuários! Nossa estrutura externa foi planejada para máxima segurança dos dados de nossos clientes e disponibilidade dos sistemas.

Além disso, nossos profissionais são especializados e altamente qualificados. Investimos constantemente na capacitação e treinamento, estimulando sempre o aprimoramento do nosso time.

A LDSOFT é uma empresa que atua no seguimento de entrega de produtos e serviços para a área jurídica, visando o seu crescimento, dentro dos princípios éticos e a satisfação dos seus clientes e instituições congêneres, buscando sempre manter sólida reputação, com a consciência de sua responsabilidade social e ambiental.



Estimular o crescimento dos nossos clientes através de soluções tecnológicas confiáveis e especializadas em Propriedade Intelectual, mantendo a nossa excelência no segmento é a nossa Missão. E a nossa Visão é ser reconhecida como empresa inovadora em soluções de TI para Propriedade Intelectual e conquistar o mercado internacional de PI.

Criamos um ambiente de trabalho propício para cultivar um clima produtivo e agradável, tratando as pessoas e suas ideias com dignidade e respeito. Agimos com lealdade, justiça e sinceridade nas relações de trabalho.

Fazemos com que o comportamento ético seja uma parte natural do nosso trabalho diário, seja com nossos clientes, parceiros e nossas comunidades. Valorizamos demais a importância da liderança e da responsabilidade corporativa baseada na Ética.

## 2 Mensagem inicial Presidente

A LDSOFT preza continuamente por estruturar suas relações humanas com base em princípios e valores que priorizam a ética, integridade e a transparência entre colaboradores, clientes, parceiros e prestadores de serviços.

Baseados nesses valores, somados a nossa intensa vontade de fazer diferença no mercado da Propriedade Intelectual e cientes da responsabilidade de sermos referência no setor em um cenário de constantes transformações, entendemos a necessidade de atualizar o nosso Código de Conduta e Ética.

Aqui, encontram-se diretrizes pautadas em um comportamento ético que se propõe a orientar as ações e tomadas de decisões internas e externas que venham envolver a empresa LDSOFT. Nosso objetivo é continuar promovendo, cada dia mais, um ambiente de trabalho amigável, seguro, inclusivo, influenciando positivamente nosso relacionamento interno, com clientes, fornecedores, consumidores e com a comunidade que nos cerca.

É fundamental o entendimento de que cada decisão individual influencia diretamente a cultura e a reputação da nossa empresa, por isso é papel de todos os colaboradores da organização o comprometimento com os modos de conduta estabelecidos neste documento. Nosso Código de Conduta e Ética está pautado pelas leis, regulamentações, boas práticas comerciais e responsabilidade social.

Desse modo, construiremos relações mais humanas e saudáveis, garantindo o nosso objetivo de um ambiente de trabalho equilibrado, onde todos venham se sentir ouvidos e acolhidos.

Cordialmente,

Luiz Duffles  
CEO LDSOFT

### 3 O nosso Código de Conduta e Ética

Ele pretende ser um guia geral e não um abrangente livro de regras, ele deve ser observado em conjunto com todas as outras políticas e procedimentos existentes, com total comprometimento de atitudes com integridade e em conformidade com as leis.

Geramos impacto através do profissionalismo, da confiança e de soluções que agreguem valor aos negócios dos nossos clientes. Investimos permanentemente, na busca de tecnologias adequadas e no aprimoramento das estratégias empresariais.

### 4 A quem se aplica

O Código de Conduta e Ética contempla diretrizes de conduta baseadas em padrões éticos e morais que servirão de referencial para o comportamento de todos os colaboradores internos e externos, cabendo a sua aplicação a todos os integrantes do quadro funcional da LDSOFT, no exercício de suas funções, inclusive prestadores de serviços, fornecedores e parceiros de negócios que se vinculam a instituição.

Se aplica a todos os envolvidos com as nossas práticas, sejam estas empresariais ou não, iniciando-se com os nossos fundadores, sócios, diretores, líderes, colaboradores, consultores, fornecedores, parceiros de negócios e todos os “stakeholders”, ou seja, todas as partes interessadas.

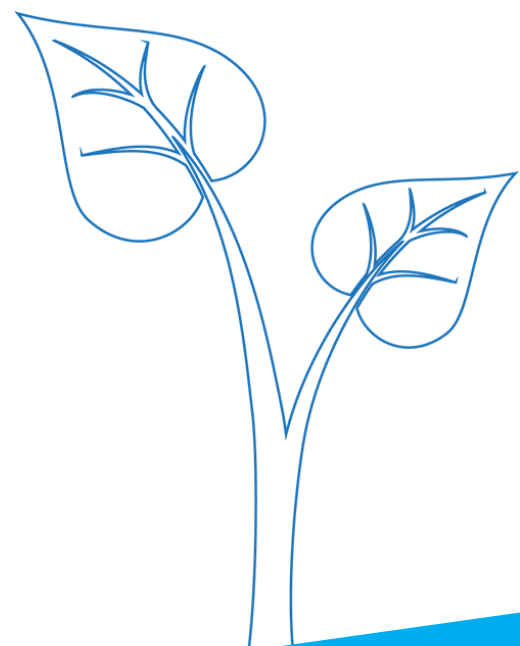
Prezamos pelo relacionamento com fornecedores e parceiros que possuem práticas harmônicas ao padrão ético adotado pela LDSOFT e a moral social. Rejeitamos quaisquer disposições contratuais que afrontem ou minimizem a dignidade humana, a qualidade de vida, e o bem-estar social dos empregados contratados e terceirizados.

Valorizamos e respeitamos o cumprimento de acordos e contratos, bem como os direitos dos nossos clientes e das oportunidades de negócios e parcerias construídas, visando resultados em benefício da sociedade.



A descoberta, apresentação e implementação de soluções originais e abrangentes que fortalecem a autenticidade e o suporte aos nossos clientes, promovendo a manutenção de relacionamentos de longo prazo.

Os valores da LDSOFT são a referência de sempre agir corretamente e tomar decisões a partir de uma Cultura Ética, que está englobada no fato de sermos uma empresa Ética, Transparente, Colaboradora e Responsável, com intuito de mantermos relações saudáveis com a valorização da diversidade.



## 5 As responsabilidades de cada um

Cada um é responsável por todos os seus atos e deve agir guiado pelos princípios e pelo Código de Conduta e Ética da LDSOFT, sendo imprescindível ter uma atuação íntegra, honesta e profissional.

O presente Código de Conduta e Ética formaliza o modelo de ética e integridade da LDSOFT e as diretrizes de comportamento obrigatórias que todas as pessoas devem garantir conhecimento, compreensão e respeito ao Código de Ética.

Ele deve ser entendido como prioritário em todas as nossas atividades, pois expressa o compromisso e o engajamento na adoção de condutas baseadas nos mais elevados padrões éticos.



Também é a nossa responsabilidade compreender o código de conduta empresarial de cada cliente, mesmo quando não houver Compliance, situação em que conversaremos com o cliente, sempre de forma individualizada entendendo e explicitando todos os riscos.

Qualquer violação do Código de Conduta e Ética deve ser levada ao conhecimento da Área de Compliance e/ou do Comitê de Ética, e qualquer pessoa que tenha conhecimento de uma violação potencial, suspeita ou conhecida deste Código tem a obrigação de relatar essas informações.

Caso existam quaisquer dúvidas sobre as suas responsabilidades ou necessitem de informações sobre nosso Código de Conduta e Ética, estamos à disposição para esclarecimentos através de todos os canais disponíveis incluindo redes sociais e e-mail: [canaldecomunicacao@ldsoft.com.br](mailto:canaldecomunicacao@ldsoft.com.br).

## Valores LDSOFT

Nossos valores são inegociáveis.

- Respeito as pessoas;
- Responsabilidade social e cidadania;
- Integridade profissional e pessoal;
- Transparência nos processos;
- Orgulho de trabalhar na LDSOFT;
- Gosto por desafios;
- Equidade de gênero e raça;
- Compromisso com resultados;
- Competência técnica;
- Confiança e credibilidade;
- Confidencialidade e segurança das informações.



## 7 Diversidade, não discriminação e inclusão

Valorizamos a diversidade e promovemos um ambiente inclusivo. Asseguramos que cada indivíduo seja respeitado e tenha a oportunidade de desenvolver seu potencial, independentemente de suas diferenças culturais ou ideológicas, gênero, cor, etnia, nacionalidade, origem, convicções políticas, crenças religiosas, idade, estado civil, condição de sindicalização, classe social, orientação sexual, identidade de gênero ou qualquer outra condição.

Temos o compromisso com a criação de um ambiente respeitoso e de diálogo, no qual as pessoas possam ser elas mesmas. Ninguém na LDSOFT é discriminado por qualquer razão, não toleramos nenhum tipo de discriminação, todos tem as mesmas oportunidades e são valorizados de acordo com os mesmos critérios de processo seleção, promoção e treinamento.

Nos comprometemos a tratar cada um de uma maneira justa, respeitosa e honesta em todas as interações no ambiente de trabalho. Uma ótima comunicação é o ponto chave para o sucesso do trabalho em equipe. Nós devemos respeitar o próximo e ser bons profissionais, mesmo quando discordamos de outros pontos de vista.

A diversidade de pessoas significa uma abundância de ideias e um ambiente estimulante. Isso também significa que nosso trabalho reflete a multiplicidade dos nossos clientes e parceiros, servindo como base para que possamos endereçar uma grande variedade de questões, produtos e oportunidades.

Acreditamos que melhor servimos nossos clientes e parceiros, enriquecendo nossa cultura por causa das capacidades, experiências e histórias diferentes que todos nós trazemos para a empresa.

Não toleramos nenhuma forma de preconceito, discriminação, racismo, homofobia, assédio moral ou sexual, nem quaisquer situações de humilhação, intimidação, exposição ao ridículo, hostilidade ou constrangimento. Incentivamos que circunstâncias como essas sejam reportadas de forma imediata.

Dica: não tolere ações, comentários, piadas ou “brincadeiras” que possam encorajar ou permitir um ambiente de trabalho desigual ou intimidatório. Todos nós temos o dever de saber e identificar o que é um ato de violência ou um assédio. Então, se você vir ou souber de qualquer atitude intimidatória, ofensiva, constrangedora, etc. “Solte a Voz”.



## 8 Compliance

A integridade é o propósito do Compliance. Todos os negócios da LDSOFT devem ser conduzidos em fiel cumprimento das leis, regras e regulamentos aplicáveis, somos responsáveis por nossos atos e sempre honramos nossos compromissos. É isso que impulsiona o nosso sucesso, seguindo os mais altos padrões de honestidade, integridade e comportamento ético.

A LDSOFT espera que todos os seus colaboradores não só cumpram com as políticas, com o nosso Código de Conduta e Ética e outras diretrizes, como também com todas as leis, regras e regulações dos locais onde atuamos, inclusive internacionais.

Mantenha-se sempre atualizado sobre o Código Conduta e Ética e nossas políticas, sobre as leis aplicáveis ao nosso negócio, e aja de forma a sempre cumprir com todos esses documentos, independentemente de onde estiver.

Se alguma legislação nos obriga a realizar algo ou nos impõe alguma proibição, nós simplesmente cumprimos. Isso nos ajuda a construir uma relação de confiança com órgãos públicos e legisladores, a fortalecer a comunidade onde vivemos e trabalhamos, além de contribuir para a construção de uma sociedade mais justa.

Todos nós devemos obedecer às leis e agir com integridade e ética, logo evite sempre até mesmo uma mera aparência de comportamento inapropriado ou de desrespeito às leis.

Suas atividades devem sempre se pautar pela integridade, confiança e lealdade, bem como respeito e valorização do ser humano e sua privacidade, individualidade e dignidade, sem quaisquer preconceitos e formas de discriminação.

## 9 Das Informações Privilegiadas

Devemos tratar as Informações Confidenciais, como privilegiadas e não mover informações sobre a LDSOFT, a menos que estejamos autorizados a fazê-lo. Nesse sentido, não podemos divulgar ou usar para nosso próprio benefício, ou de terceiros, informações que não sejam públicas.

Temos que proteger as informações que geramos ou usamos, incluindo nossa própria propriedade intelectual e industrial e a de terceiros. Ao longo do nosso trabalho, seremos diligentes em garantir que o repasse de informações que não tenham sido divulgadas publicamente seja terminantemente proibido.

Adicionalmente, deve-se manter a confidencialidade de todas as informações sensíveis, segredos de indústria e outras informações sigilosas relacionadas à LDSOFT e aos seus negócios.



Como colaborador da LDSOFT você poderá ter acesso a diferentes tipos de informações da empresa, dos nossos clientes ou parceiros. Todas as informações às quais você tem acesso durante o exercício de suas funções, qualquer material produzido no trabalho, dados e informações de clientes e parceiros, devem ser considerados sigilosos e confidenciais.

Não devemos solicitar nem obter deliberadamente, de qualquer pessoa, informações confidenciais pertencentes a terceiros, se não forem necessárias à realização de nossas atividades e mediante a celebração de termo ou contrato de confidencialidade.

Se o colaborador receber involuntariamente qualquer informação pertencente a terceiros que suspeite ser confidencial, deve notificar o seu gestor imediato para providências cabíveis.

O acesso, o uso e a divulgação de informações confidenciais da LDSOFT por terceiros devem ocorrer somente no interesse da LDSOFT, com a autorização pelas áreas e gestores responsáveis, mediante a assinatura de acordo de confidencialidade e observando as leis locais de proteção de dados.

Mesmo dentro da LDSOFT, verifique se determinada informação é de fato relevante para a área com a qual você pretende compartilhá-la e se há autorização para seu compartilhamento, ainda que interno.

## 10 LGPD

Tratamos os dados pessoais de forma responsável e de acordo com as disposições das regulamentações aplicáveis. As autorizações para o uso de dados pessoais devem responder às necessidades expressas, concretas e específicas, e devem ser realizadas em conformidade com os procedimentos e regulamentos internos aplicáveis. Respeitamos integralmente a lei geral de proteção de dados (Lei nº 13.709/2018).

Processamos os dados pessoais de maneira correta e legal e fornecemos acesso aos dados pessoais dentro da nossa organização apenas quando necessário. Quando alguém nos fornece os seus dados pessoais, informamos esses indivíduos sobre quem está a recolher/utilizar os dados, a finalidade pretendida e respeitamos os seus direitos individuais aos dados, incluindo os direitos de acesso e correção.

A segurança e o sigilo das informações devem ser protegidas pela confidencialidade. O acesso a tais informações pessoais deve ser restrito internamente àqueles com necessidade legítima de conhecê-las.

Protegemos sempre todos os dados e informações com a devida utilização de todas as tecnologias adequadas a este fim. Informamos sempre a finalidade pretendida dos dados coletados, bem como respeitamos os direitos individuais dos titulares podendo o consentimento fornecido ser modificado ou revogado a qualquer tempo, através do e-mail: [privacidade@ldsoft.com.br](mailto:privacidade@ldsoft.com.br) .

## 11 Condutas aceitáveis aos dirigentes e colaboradores da LDSOFT

- Preservar e cultivar a imagem positiva da empresa;
- Comercializar, em nossas plataformas, apenas os produtos e serviços de propriedade e de interesse da LDSOFT;
- Desenvolver condições propícias ao estabelecimento de um clima produtivo e agradável no ambiente de trabalho;
- Tratar as pessoas e suas ideias com dignidade e respeito;
- Proceder com lealdade, justiça e franqueza nas relações de trabalho;
- Preservar o bem-estar da coletividade, respeitando as características pessoais, a liberdade de opinião e a privacidade de cada um;

- Agir com clareza e lealdade na defesa dos interesses LDSOFT;
- Apresentar-se de forma adequada para o desempenho de suas funções e atividades na empresa;
- Abster-se de utilizar influências internas ou externas, para obtenção de vantagens pessoais e funcionais;
- Eximir-se de fazer uso do cargo, da função de confiança ocupada ou da condição de empregado da LDSOFT para obter vantagens para si ou para terceiros;
- Utilizar os recursos da LDSOFT apenas para finalidades de interesses da empresa;
- Contribuir para o bom funcionamento de toda a Empresa, abstendo-se de atos e atitudes que impeçam, dificultem ou tumultuem a prestação dos serviços;
- Recusar de pessoas físicas e/ou jurídicas, que mantenham relações comerciais com a LDSOFT, presentes e/ou brindes, de valor superior a R\$100,00 (cem reais);

- Elaborar e apresentar informações que reflitam reais posições e resultados econômicos, financeiros, operacionais, logísticos e quaisquer outros que afetem o desempenho da empresa;
  
- Priorizar e preservar os interesses da LDSOFT junto a clientes, órgãos governamentais, instituições financeiras, fornecedores, entidades e outras empresas com as quais a LDSOFT mantenha relacionamento comercial;
  
- Estar acompanhado, de outro empregado ou da chefia ou de um par, ao manter qualquer relacionamento com fornecedor ou parceiro que resulte ou que possa resultar em contratação que atenda a interesse ou necessidade da LDSOFT;
  
- Prestar estrita anuência com as diretrizes e a condução estratégica empresarial ao assumir função de confiança da empresa; e,
  
- Renunciar ao exercício da função de confiança para a qual tenha sido designado, quando houver dissonância com as diretrizes e orientações estratégicas empresariais.

## 12 Condutas inaceitáveis aos dirigentes e colaboradores da LDSOFT

- Reivindicar benefícios ou vantagens pessoais para si próprio ou para terceiros, em decorrência de relacionamento comercial ou financeiro firmado em nome da LDSOFT com clientes, órgãos governamentais, instituições financeiras, fornecedores, entidades e outras empresas com as quais a LDSOFT mantenha esse relacionamento;
- Ser conivente ou omissivo em relação a erros e infrações a este Código de Conduta e Ética, e as disposições legais e regulamentares vigentes;
- Exercer outras atividades profissionais durante o expediente, com ou sem fins lucrativos, ou ainda, independentemente da compatibilidade de horários, exercer atividades que constituam prejuízo, concorrência direta ou indireta com as atividades da LDSOFT;



- Exercer qualquer tipo de discriminação a pessoas por motivos de natureza econômica, social, política, religiosa, de cor, de raça, de sexo, gênero ou orientação sexual;
- Permitir que perseguições, simpatias, antipatias, caprichos, paixões ou interesses de ordem pessoal interfiram nas suas relações profissionais;
- Prejudicar deliberadamente a reputação de colaborador LDSOFT ou de qualquer outro profissional com quem a LDSOFT mantenha relacionamento comercial;
- Pleitear, solicitar ou receber presentes, ou vantagens de qualquer espécie, para si ou para terceiros, além da mera insinuação ou provocação para o benefício que se dê, em troca de concessões ou privilégios de qualquer natureza junto a LDSOFT;
- Priorizar e preservar interesses pessoais, de clientes, órgãos governamentais, instituições financeiras, fornecedores, entidades e outras empresas, em detrimento dos interesses LDSOFT;

- Obter vantagens, para si ou para terceiros, decorrente de acesso privilegiado a informações da LDSOFT, mesmo que não acarretem prejuízo para a empresa;
- Utilizar em benefício próprio ou repassar, a terceiros, documentos, trabalhos, metodologias, produtos, ferramentas, serviços e informações de propriedade LDSOFT ou de seus clientes e fornecedores, salvo por determinação judicial;
- Manifestar-se em nome da empresa, por qualquer meio de divulgação pública, quando não autorizado ou habilitado para tal;
- Fazer uso inadequado e antieconômico dos recursos materiais, técnicos e financeiros da empresa;
- Impedir ou dificultar a apuração de irregularidades na empresa;
- Alterar ou deturpar o teor de qualquer documento, informação ou dado de responsabilidade da empresa ou de terceiros;

- Facilitar ações de terceiros que resultem em prejuízo ou dano para a LDSOFT;
- Gerar qualquer tipo de confusão patrimonial entre os bens da empresa, e seus próprios bens, independentemente de advirem vantagens pecuniárias essa confusão; e,
- Manter-se no exercício da função de confiança para a qual tenha sido designado, quando houver dissonância com as diretrizes e orientações estratégicas empresariais.



## 13 Assumir a conduta ética na tomada de decisões

Nós, aqui na LDSOFT estamos comprometidos em agir diligentemente para prevenir e, quando apropriado, detectar e erradicar práticas irregulares ou contrárias aos nossos Valores e aos princípios de comportamento. Atuar com diligência significa que nossa empresa possui diferentes elementos para garantir o conhecimento, compreensão e cumprimento deste Código de Conduta e Ética.

Cada um tem a obrigação de respeitar os padrões éticos da LDSOFT. Qualquer colaborador que observe uma conduta que lhe cause preocupação, ou que possa implicar em alguma possível violação do Código de Conduta e Ética, das políticas, das normas, dos procedimentos internos ou da legislação aplicável, deve reportá-la imediatamente.

A LDSOFT fornecerá os meios para que os colaboradores conheçam e entendam os princípios de comportamento contidos neste Código de Conduta e Ética, bem como as regras e procedimentos que precisam conhecer.

Caso presencie ou vivencie qualquer tipo de comportamento desrespeitoso, inadequado, antiético, ilegal, de assédio, não deixe de buscar seu líder, o RH, o jurídico ou o Canal de Comunicação, que poderá receber denúncias anônimas, sendo sempre garantido o anonimato, baseado no princípio da não retaliação. Trabalhamos com a política de tolerância zero.

Todas as questões relatadas podem ser acompanhadas, visando o princípio da transparência dentro dos limites da privacidade, garantido o anonimato, através do Canal de Comunicação: [canaldecomunicacao@ldsoft.com.br](mailto:canaldecomunicacao@ldsoft.com.br) .

O Canal de Comunicação é um canal de consulta, informação e comunicação de condutas suspeitas, gerenciado pela Área de Compliance e pelo Comitê de Ética, cujo objetivo é permitir que todos os stakeholders resolvam dúvidas de interpretação e comuniquem possíveis violações do Código de Conduta e Ética.

Nem todas as situações do cotidiano possuem uma forma de solução clara, logo em situações difíceis use o seu discernimento e envolva outras pessoas do time para que possam tomar boas decisões. Espera-se que todos usem o bom julgamento e o bom senso para garantir a conformidade com a lei aplicável.

Cada um deve agir com integridade e usar o bom senso de maneira consistente com este Código, nossas políticas e nossos princípios, estando livre para pedir orientações.

A LDSOFT não permitirá retaliação de qualquer tipo por seus diretores, executivos ou colaboradores contra relatos de boa-fé de violações deste Código ou de qualquer outra conduta ilegal ou antiética.

Qualquer suspeita de conduta contrária às orientações que você encontra por aqui, por nossos colaboradores, clientes, fornecedores, parceiros e prestadores de serviços, deve ser reportada. O reporte de uma mera suspeita muitas vezes permite que a empresa solucione o problema antes mesmo que ele se torne uma infração legal, um risco de saúde ou segurança, ou um dano reputacional.

A não observância de quaisquer das práticas e/ou procedimentos aqui descritos pode influir na credibilidade da imagem institucional da LDSOFT, perante clientes, mercado, órgãos supervisores e regulamentadores, governo e a sociedade em geral.

## 14 ESG

ESG ajuda a proteger e criar valor!

Todos os 3 grandes pilares do ESG, da Governança Corporativa ao Ambiental, incluindo o social, estão diretamente ligados à qualidade do nosso negócio. Além de ser o certo, e de ser questão de justiça, de respeito, de cidadania e de acolhimento, a inclusão plena das pessoas, em todos os ambientes e aspectos, efetivamente melhora a nossa empresa.

O ESG tem como foco a governança, políticas e controles relacionados a gestão do capital humano, com saúde e segurança, ambiente de trabalho (diversidade, engajamento, atratividade de talentos), relação com as comunidades, e meio ambiente, com biodiversidade, mudanças climáticas, sustentabilidade, redução da emissão de carbono, utilização de energia.



Entendemos a sustentabilidade como um excelente instrumento que visa garantir a criação de valor para todos os nossos stakeholders e para nossa marca. A adoção de uma atitude de escuta proativa diante dos desafios sociais e ambientais nos permite desenvolver, dentro da LDSOFT, capacidades fundamentais para garantir a competitividade futura da Empresa.

O papel da liderança é fundamental, confiança é o que impulsiona o crescimento e a diferenciação. Estabelecemos relações justas e equilibradas com a comunidade por meio do incentivo, promoção, apoio e participação em ações de responsabilidade de cidadania.

É por isso que compreendemos que o ESG está completamente alinhado ao Compliance, uma vez que é necessário não só estar em conformidade, mas ser íntegro para impactar o cenário atual, e as próximas gerações.

## 15 Anticorrupção

Há alguns anos, seguindo a tendência dos Estados Unidos e de países europeus, o Brasil aprovou a Lei Anticorrupção. A referida Lei estabelece a responsabilização civil e administrativa das empresas por atos de corrupção praticados por colaboradores, representantes ou parceiros em seu favor, mesmo que tais atos tenham sido praticados sem o conhecimento ou a anuência da empresa.

A rejeição à corrupção e ao suborno é um princípio fundamental, rejeitamos todas as formas de corrupção, aplicando uma abordagem de tolerância zero a qualquer violação de políticas específicas, este Código de Conduta e Ética ou regulamentos vigentes.

Suborno é oferecer, prometer, dar, aceitar ou solicitar uma vantagem como um incentivo para uma ação que seja ilegal, antiética ou uma quebra de confiança. Os incentivos podem assumir a forma de presentes, empréstimos, taxas, recompensas ou outras vantagens. A corrupção em geral é “o abuso do poder confiado para ganho privado”.

O total reconhecimento do papel e apoio a atuação dos órgãos controladores, prestando-lhes informações pertinentes e confiáveis no tempo adequado, se aplicando, sem exceção, a todas as suas operações, independentemente das leis locais ou práticas culturais.

Mas ainda que não houvesse a Lei Anticorrupção, a reputação de honestidade e justiça da LDSOFT faz parte da receita de sucesso dos negócios da empresa. E justamente por isso que a LDSOFT repudia com vigor e não aceita qualquer prática que possa levar à interpretação de um ato de corrupção.

Não praticamos quaisquer atividades de lavagem de dinheiro ou de financiamento do terrorismo, nem auxiliamos terceiros a fazê-lo, reportamos sempre todos os sinais de alerta que identificamos para a realização de investigações mais profundas e denunciemos todas as atividades suspeitas às entidades competentes, sempre que necessário.



A não observância de quaisquer das práticas e/ou procedimentos aqui descritos pode influir na credibilidade da imagem institucional da LDSOFT, perante clientes, mercado, órgãos supervisores e regulamentadores, governo e a sociedade em geral.

 LD SOFT

 [ldsoft.com.br](https://ldsoft.com.br)

 [@ldsoftbr](https://www.instagram.com/ldsoftbr)